

# Condicionador de ar

---

## Manual do usuário

AJ\*\*\*ANAPKH

---

- Obrigado por adquirir este condicionador de ar Samsung.
- Antes de operar essa unidade, leia cuidadosamente este manual e mantenha-o para consulta futura.



**SAMSUNG**

# Manual do usuário detalhado

---

## Verificação no site

---

- ETAPA1** Verifique o nome do modelo.
- ETAPA2** Acesse o site da Samsung (<http://www.samsung.com>) ou leia o código QR.



- ETAPA3** Pesquise e verifique o manual do usuário.  
SUPORTE > Manuais e downloads >  
Pesquisar modelo

## Verificando na Central de Atendimento

---

- ETAPA1** Verifique o nome do modelo.
- ETAPA2** Entre em contato com a Central de Atendimento.
- ETAPA3** Peça o manual do usuário do seu modelo de produto.

# Informações de segurança

---



## **AVISO: Leia Este Manual**

Leia e siga todas as informações e instruções de segurança antes da instalação, uso ou manutenção deste aparelho. A instalação, o uso ou a manutenção de forma incorreta deste aparelho pode resultar em morte, lesão grave ou danos materiais. Mantenha estas instruções junto com o aparelho. Este manual está sujeito a alterações. Para obter a versão mais recente, visite [www.samsung.com](http://www.samsung.com).

Uma vez que as instruções neste manual abrangem modelos diferentes, as características do seu ar condicionado podem ser ligeiramente diferentes das descritas. Em caso de dúvidas ou perguntas, entre em contato com seu provedor de serviços ou visite [www.samsung.com](http://www.samsung.com).

## **Avisos e notas**

---

Para chamar sua atenção para as mensagens de segurança e informações destacadas, os seguintes avisos e notas são usados neste manual:



### **AVISO**

Práticas perigosas ou não seguras que podem resultar em ferimentos graves ou morte.



### **CUIDADO**

Práticas perigosas ou não seguras que podem resultar em ferimentos mais leves ou danos à propriedade.



### **IMPORTANTE**

Informações relevantes



### **NOTA**

Informações complementares que podem ser úteis



Os guias do usuário e do instalador devem ser lidos com muita atenção.



Os guias do usuário e do instalador devem ser lidos com muita atenção.

# Informações de segurança

---

## INFORMAÇÕES GERAIS

---

Este aparelho não se destina ao uso por pessoas (incluindo crianças) com capacidades físicas reduzidas, sensoriais ou mentais ou falta de experiência e conhecimento, a menos que tenham recebido supervisão ou instruções relativas à utilização do aparelho por uma pessoa responsável pela sua segurança. As crianças devem ser vigiadas para garantir que não brinquem com o aparelho.

## PARA INSTALAÇÃO

---



### AVISO

Use um cabo de alimentação com as especificações de energia do produto ou superior e use o cabo de alimentação apenas para o aparelho. Resumindo, não use um cabo de extensão.

- Estender o cabo de alimentação pode resultar em choque elétrico ou incêndio.
- Não use um transformador elétrico. Isso pode resultar em choque elétrico ou incêndio.
- Se as condições de voltagem/frequência/corrente nominais forem diferentes, isso poderá causar um incêndio.

A instalação deste aparelho deve ser realizada por um técnico qualificado ou empresa de serviços.

- Não fazer isso pode resultar em choque elétrico, incêndio, explosão, problemas com o produto ou ferimentos e também pode cancelar a garantia no produto instalado.

Instale um disjuntor de isolamento ao lado do ar-condicionado (mas não sobre os painéis do ar-condicionado) e um disjuntor dedicado ao ar-condicionado.

- Não fazer isso pode resultar em choque elétrico ou incêndio.

Fixe a unidade externa firmemente para que a parte elétrica da unidade externa não fique exposta.

- Não fazer isso pode resultar em choque elétrico, incêndio, explosão ou problemas com o produto.

Não instale este aparelho perto de uma fonte de calor ou de material inflamável. Não instale este aparelho em um local úmido, oleoso ou com poeira, em um local exposto diretamente à luz solar ou água (ou chuva). Não instale este aparelho em um local onde gás possa vaziar.

- Isso pode resultar em choque elétrico ou incêndio.

Nunca instale a unidade externa em um local como em uma parede externa alta onde poderia cair.

- Se a unidade externa cair, ela pode causar ferimentos, morte ou danos à propriedade.

Este aparelho deve ser aterrado adequadamente. Não aterre o aparelho a um cano de gás, cano plástico de água ou linha telefônica.

- Não fazer isso pode resultar em choque elétrico, incêndio ou explosão.
- Assegure-se de usar uma tomada com aterramento.





## CUIDADO

Instale seu aparelho sobre um piso plano e rígido que possa suportar o seu peso.

- Não fazer isso pode resultar em vibrações anormais, ruído ou problemas com o produto.

Instale a mangueira de drenagem adequadamente para que a água escoe de forma adequada.

- Não fazer isso pode resultar em água transbordando e danos à propriedade. Evite adicionar o dreno aos canos de esgoto porque odores podem surgir no futuro.

Quando instalar a unidade externa, assegure-se de conectar a mangueira de dreno para que a drenagem seja realizada adequadamente.

- A água gerada durante o aquecimento pela unidade externa pode vaziar e resultar em danos à propriedade.  
Em especial, no inverno, se um bloco de gelo cair poderá resultar em ferimentos, morte ou danos à propriedade.

Não instale o produto em um lugar em que haja necessidade de um termo-higrostató (tal como sala de servidores, sala de máquinas, sala de computadores, etc.)

- Esses locais não fornecem uma condição garantida de operação do produto; por isso, neles o desempenho pode ser deficiente.

## PARA FORNECIMENTO DE ALIMENTAÇÃO

---



## AVISO

Quando o disjuntor estiver danificado, entre em contato com seu centro de serviços.

Não puxe ou dobre excessivamente o cabo de alimentação. Não torça ou amarre o cabo de alimentação. Não conectar o cabo de alimentação sobre um objeto de metal, colocar um objeto pesado sobre o cabo de energia, introduzir o cabo de alimentação entre objetos ou empurrar o cabo de alimentação para o espaço atrás do aparelho.

- Isso pode resultar em choque elétrico ou incêndio.

Se o cabo de alimentação estiver danificado, ele deverá ser substituído pelo fabricante, agente de serviço ou por pessoas igualmente qualificadas para evitar riscos.



## CUIDADO

Quando não utilizar o condicionador de ar por um longo período de tempo ou durante uma tempestade de trovões/relâmpagos, corte o fornecimento de energia elétrica do condicionador de ar desligando o disjuntor.

- Não fazer isso pode resultar em choque elétrico ou incêndio.

# Informações de segurança

---

## PARA O USO

---



### AVISO

Se o aparelho estiver inundado, entre em contato com o centro de serviços mais próximo.

- Não fazer isso pode resultar em choque elétrico ou incêndio.

Se o aparelho gera um ruído estranho, cheiro de queimado ou fumaça, corte o fornecimento de energia imediatamente e entre em contato com o centro de atendimento mais próximo.

- Não fazer isso pode resultar em choque elétrico ou incêndio.

No evento de vazamento de gás (tais como gás propano, gás LP, etc.), ventile imediatamente sem tocar o cabo de alimentação. Não toque o aparelho ou o cabo de alimentação.

- Não use um ventilador.
- Uma faísca pode resultar em uma explosão ou incêndio.

Para reinstalar o condicionador de ar, entre em contato com seu centro de serviços mais próximo.

- Não fazer isso pode resultar em problemas com o produto, vazamento de água, choque elétrico ou incêndio.
- O serviço de entrega para o produto não é fornecido. Se você reinstalar o produto em outro local, as despesas adicionais de construção e uma taxa de instalação serão cobradas.
- Especialmente, quando se deseja instalar o produto em um local pouco comum, como em uma área industrial ou à beira-mar onde ele é exposto ao sal no ar, entre em contato com o centro de serviços mais próximo.

Não toque o disjuntor com as mãos molhadas.

- Isso pode resultar em choque elétrico.

Não desligue o condicionador de ar com o disjuntor enquanto ele esteja funcionando.

- Desligar o condicionador de ar e a seguir ligá-lo novamente com o disjuntor pode causar uma faísca e resultar em choque elétrico ou incêndio.

Depois de desembalar o aparelho de ar-condicionado, mantenha todos os materiais de embalagem fora do alcance das crianças, porque os materiais de embalagem podem ser perigosos para as crianças.

- Se uma criança colocar a sacola sobre a sua cabeça, pode resultar em sufocação.

Não toque na lâmina do fluxo de ar com as mãos ou dedos durante o aquecimento.

- Isso pode resultar em choque elétrico ou queimaduras.

Não insira os dedos ou substâncias estranhas na entrada/saída de ar do aparelho de ar-condicionado.

- Tome cuidado especial que as crianças não se firam elas mesmas inserindo os dedos dentro do produto.

Não bata nem puxe o ar-condicionado com força excessiva.

- Isso pode resultar em incêndio, ferimentos ou problemas com o produto.

Não coloque objetos próximos da unidade externa que permita que crianças subam na máquina.

- Isso pode resultar em crianças ferindo-se gravemente.

---

**Não use este aparelho de ar-condicionado por longos períodos de tempo em locais mal ventilados ou perto de pessoas enfermas.**

- Uma vez que isto pode ser perigoso devido à falta de oxigênio, abra uma janela pelo menos uma vez por hora.

**Se alguma substância estranha, como a água entrou no aparelho, corte a energia e entre em contato com o centro de serviços mais próximo.**

- Não fazer isso pode resultar em choque elétrico ou incêndio.

**Não tente consertar, desmontar ou modificar o aparelho você mesmo.**

- Não utilize qualquer fusível (como cobre, fio de aço, etc.) que não seja o fusível padrão.
- Não fazer isso pode resultar em choque elétrico, incêndio ou problemas com o produto ou ferimentos.



## **CUIDADO**

**Não coloque objetos ou dispositivos embaixo da unidade interna.**

- Água escorrendo da unidade interna pode resultar em incêndio ou danos materiais.

**Verifique se o quadro da unidade externa de instalação não está quebrado, pelo menos uma vez por ano.**

- Não fazer isso pode resultar em ferimentos, morte ou danos à propriedade.

**Para evitar danos pessoais, lembre-se de mudar as direções dos defletores horizontais, depois de parar os movimentos do defletor vertical. (No caso de ajuste do defletor horizontal manualmente)**

**Não instale o produto em embarcações ou veículos (como um motor home).**

- O sal, vibrações ou outros fatores ambientais podem causar mau funcionamento, choques elétricos ou incêndios.

**Não fique em pé encima do aparelho ou coloque objetos (como lavanderia, velas acesas, cigarros acesos, pratos, produtos químicos, objetos metálicos, etc.) sobre o aparelho.**

- Isso pode resultar em choque elétrico, incêndio ou problemas com o produto ou ferimentos.

**Não opere o aparelho com as mãos molhadas.**

- Isso pode resultar em choque elétrico.

**Não pulverizar material volátil como inseticida sobre a superfície do aparelho.**

- Assim como são prejudiciais aos seres humanos, eles também podem causar choque elétrico, incêndio ou problemas com o produto.

**Não beba a água do ar-condicionado.**

- A água pode ser perigosa para os humanos.

**Não bata, sacuda, deixe cair ou tente desmontar o controle remoto.**

**Ao substituir as pilhas do controle remoto, mantenha-as fora do alcance das crianças.**

- Se uma criança engolir uma pilha, entre em contato com um médico imediatamente.

**Ao substituir as pilhas do controle remoto, tome cuidado para não derramar o líquido das pilhas na sua pele.**

- O líquido que vaza da pilha é perigoso para os seres humanos.

# Informações de segurança

---

**Não toque nos canos conectados com o produto.**

- Isso pode resultar em queimaduras ou ferimentos.

**Não use este aparelho de ar-condicionado para preservar equipamentos de precisão, alimentos, animais, plantas ou cosméticos ou para quaisquer outros fins incomuns.**

- Isso pode resultar em danos à propriedade.

**Evite expor diretamente seres humanos, animais ou plantas ao fluxo de ar do ar-condicionado por longos períodos.**

- Isso pode resultar em danos a pessoas, animais ou plantas.

## PARA LIMPEZA

---



### AVISO

**Não limpe o aparelho borrifando água diretamente nele. Não use gasolina, diluente ou álcool para limpar o aparelho.**

- Isso pode resultar em descoloração, deformação, danos, choque elétrico ou incêndio.

**Antes de limpar ou executar a manutenção, desligue a energia elétrica e até os ventiladores pararem.**

- Não fazer isso pode resultar em choque elétrico ou incêndio.



### CUIDADO

**Tome cuidado durante a limpeza da superfície do trocador de calor da unidade externa, uma vez que tem bordas afiadas.**

- Isso deve ser feito por um técnico qualificado. Entre em contato com o seu instalador ou com o centro de serviços.

**Não limpe o interior do condicionador de ar você mesmo.**

- Para a limpeza no interior do aparelho, entre em contato com o centro de serviços mais próximo.
- Ao limpar o filtro, consulte as descrições na seção "Limpeza".
- Não fazer isso pode resultar em danos, choque elétrico ou incêndio.
- Tome cuidado para evitar lesões nas bordas afiadas da superfície ao manusear o trocador de calor.



**Descarte correto deste produto**  
**(Lixo de equipamento elétrico e eletrônico)**

***(Aplicável nos países com sistemas de coleta separada)***

Esta marcação no produto, acessórios ou literatura indica que o produto e seus acessórios eletrônicos (exemplo, carregador, fones de ouvido, cabo USB) não devem ser descartados com outro lixo doméstico ao final da sua vida útil. Para evitar possíveis danos ao ambiente ou a saúde humana devido ao descarte de lixo sem controle, separe estes itens de outro tipo de lixo e recicle-o de forma responsável para promover a reutilização sustentável de recursos materiais.

Os usuários domésticos devem entrar em contato com o revendedor onde o produto foi adquirido ou o escritório do governo local para obter detalhes de onde e como eles podem levar estes itens para reciclagem ambientalmente segura.

Os usuários devem entrar em contato com seus fornecedores e verificar os termos e condições do contrato de compra. Este produto e seus acessórios eletrônicos não devem ser misturados com outro lixo comercial para descarte.



**Descarte correto das pilhas contidas neste produto**

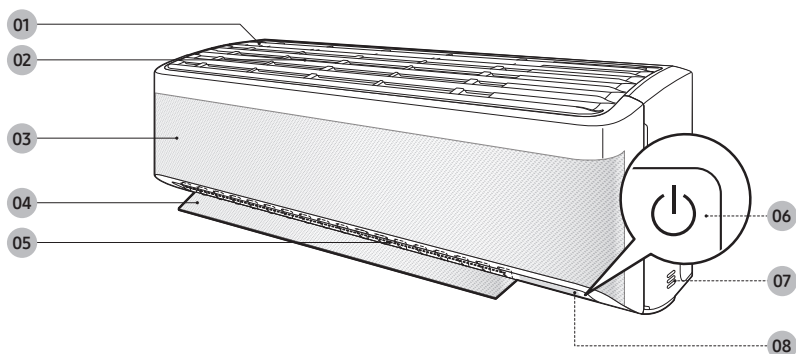
Esta marcação na pilha, no manual ou na embalagem indica que as pilhas contidas neste produto não devem ser descartadas juntamente com outros lixos domésticos ao final de sua vida útil. Quando presentes, os símbolos químicos Hg, Cd ou Pb indicam que a bateria contém mercúrio, cádmio ou chumbo acima dos níveis de referência na Diretriz 2006/66 da CE.

***(Aplicável somente ao Brasil)***

Pilhas e baterias, após seu uso, não devem ser jogadas em lixo comum. Para evitar riscos à saúde humana e ao meio ambiente, realize o descarte ambientalmente adequado, em um Serviço Autorizado Samsung.

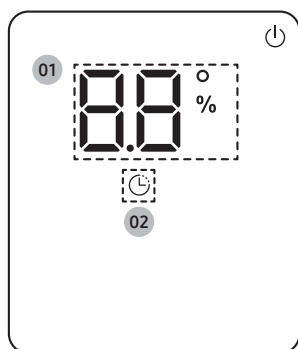
# Visão geral da unidade interna

A aparência do produto real pode diferir ligeiramente da imagem abaixo.



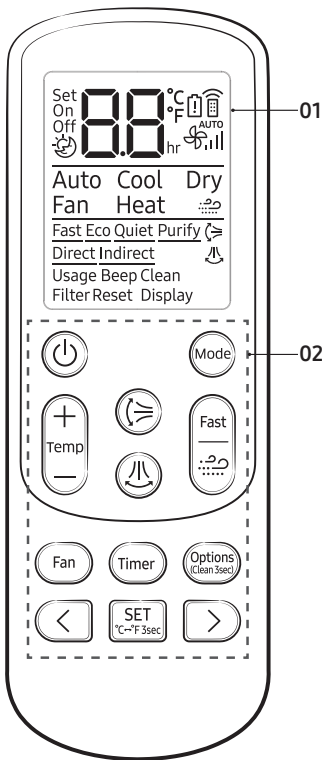
- 01 Entrada de ar
- 02 Filtro de ar
- 03 Painel WindFree
- 04 Defletor (para cima e para baixo)
- 05 Defletor (para a esquerda e para a direita)
- 06 Botão de alimentação / receptor do controle remoto
- 07 Sensor de temperatura ambiente
- 08 Visor

## Visor



- 01 Indicador de temperatura (numérico)  
Indicador de redefinição de filtro (CF)  
Indicador de tempo de uso (numérico)  
Indicador de limpeza automática (C !)  
Indicador de descongelamento (dF)
- 02 Indicador do timer  
Indicador good'sleep

# Operação do ar condicionado



## Funções e botões

| Função              | Botão e seleção  | Visor   |
|---------------------|--|---------|
| Ligar/Desligar      |  |         |
| WindFree Cooling    | No modo Cool/Dry/Fan ►                                   |         |
| Auto                | ►  ► Selecione Auto.                                     | Auto    |
| Cool                | ►  ► Selecione Cool.                                     | Cool    |
| Dry                 | ►  ► Selecione Dry.                                      | Dry     |
| Fan                 | ►  ► Selecione Fan.                                      | Fan     |
| Heat                | ►  ► Selecione Heat.                                     | Heat    |
| Fast                | No modo Cool ou Heat ►                                   | Fast    |
| Quiet               | No modo Cool ou Heat ►  ►<br>►  ► Selecione Quiet. ►<br> | Quiet   |
| Beep                | ►  ►  ►<br>Selecione Beep. ►                             | Beep    |
| Iluminação do visor | ►  ►  ►<br>Selecione Display. ►                          | Display |

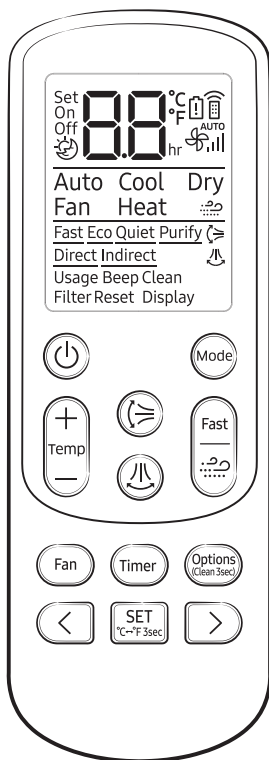
01 Visor

02 Botão

### NOTA

- Embora as funções **Purify**, **Eco**, **Direct** e **Indirect** sejam exibidas no visor do controle remoto, elas não estão disponíveis neste modelo.
- Os recursos podem variar, dependendo dos modelos.

# Operação do ar condicionado



| Função                      | Botão e seleção   | Visor        |
|-----------------------------|---|--------------|
| Verificação de tempo de uso | Na operação ►  ►   ►<br>Selecione Usage. ►                            | 0.1          |
| Timer ligado/<br>desligado  | ► Selecione On ou Off ►<br>(Defina a duração.) ►<br>                  | On Off 00 hr |
| good'sleep                  | No modo Cool ou Heat ►<br>(Selecione ) ►<br>(Defina a duração.) ►<br> | 80 hr        |



# Limpeza


---

## Função de limpeza automática

---

Use a função de Limpeza Automática se a unidade interna exalar odores.

### Ativação da Limpeza Automática

Para ativar a Limpeza Automática, pressione o botão  (Opções) por pelo menos 3 segundos.

O visor da unidade interna mostra:



### Cancelamento da Limpeza Automática

Para cancelar a Limpeza Automática enquanto estiver em execução, siga o procedimento abaixo:



▶ Pressione e segure por 3 segundos ou mais.

### Desativação da Limpeza Automática

Para desativar a Limpeza Automática, siga o procedimento abaixo enquanto o ar condicionado estiver em operação ou desligado:



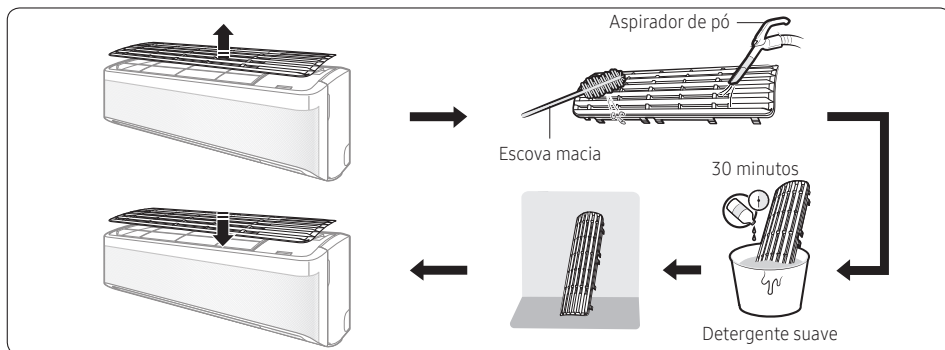
▶ Selecione Clean. ▶



# Limpeza

## Limpendo o filtro de ar

Limpe o filtro de ar a cada duas semanas ou quando o **CF** (lembrete de limpeza do filtro) aparecer no visor da unidade interna. O prazo de limpeza pode variar, dependendo do uso e das condições ambientais locais.



- 1 Deslize o filtro para fora da unidade.
- 2 Use uma escova macia ou o aspirador de pó para remover qualquer poeira ou resíduo no filtro.
- 3 Deixe o filtro de molho em uma solução de água e detergente neutro por 30 minutos.
- 4 Enxágue o filtro e deixe-o secar em uma área bem ventilada fora da exposição direta ao sol.
- 5 Reinstale o filtro.
- 6 Restaure o lembrete de limpeza do filtro:

Em funcionamento ►  ►   ► Seleccione Filter Reset. ► 

# Apêndice

---

## Informação Ambiental

### Embalagem:

---

Todo o material desnecessário foi retirado da embalagem do produto. Nós procuramos, a cada projeto, fazer embalagens cujas partes sejam de fácil separação, bem como de materiais recicláveis, sendo: calço de isopor, caixa de papelão e sacos plásticos. Procure fazer o descarte de embalagem de maneira consciente, preferencialmente destinado a recicladores.

### Produto:

---

O produto adquirido consiste de materiais que podem ser reciclados e reutilizados se desmontados por companhias especializadas.

### Descarte:

---

Solicitamos observar a legislação existente em sua região, com relação à destinação do produto no seu final de vida, disposição dos componentes da embalagem e das pilhas e baterias.

Se você tiver comentários ou dúvidas relacionadas aos produtos Samsung, entre em contato com a Central de Atendimento ao Cliente SAMSUNG.

0800 124 421 - [www.samsung.com.br](http://www.samsung.com.br)

A Samsung Eletrônica da Amazônia Ltda e o Meio Ambiente agradecem.



### AVISO

- Antes de usar o seu novo ar condicionado, por favor, leia completamente este manual, para garantir que você saiba como operar em segurança e de modo eficiente as funções e características extensivas do seu novo aparelho.
- A instalação deste produto deve ser realizado pela Rede de Serviço Autorizado Samsung.

## REDE DE SERVIÇOS AUTORIZADOS - LINHA BRANCA

www.samsung.com.br - Capitais Brasileiras e Regiões Metropolitanas: 4004-0000 - Demais Localidades: 0800-124-421

|  |  |  |   |   |
|--|--|--|---|---|
| <p><b>GO - RIO BRANCO</b><br/>GRANDE ARREBORGES<br/>RUA PERIL 396 / Bairro HABITASA<br/>69905-106 Fone: (68) 99959-8777<br/><b>9332349</b> getton@hotmail.com</p>                | <p><b>GO - JUAZEIRO</b><br/>CLIMAX ART FROID<br/>RUA OSCAR RIBEIRO 110<br/>48904-090 Fone: (74) 3611-8002<br/><b>6188744</b> cmax@veboxmail.com.br</p>   | <p><b>GO - APARECIDA DE GOIANIA</b><br/>INLUX SERVICE<br/>RUA PARAIBA, OD. 21 LT.01 SL.04<br/>74905-080 Fone: (62) 3548-3582<br/><b>3401145</b> inluxservicerefrigeracao@gmail.com</p>                     | <p><b>GO - ARACAJU</b><br/>ECA REFRIGERAÇÃO LTDA<br/>RUA LARANJEIRAS, 1719<br/>49055-380 Fone: (79) 3211-3738<br/><b>6169247</b> refrigeracaocaracaju@gmail.com</p>                           | <p><b>GO - OLINDA</b><br/>OMEGA REFRIGERAÇÃO<br/>AV. PRESIDENTE KENNEDY, 4486<br/>49055-380 Fone: (81) 98720-3233<br/><b>3401139</b> omegabomegarefrigeracao.com.br</p>   |
| <p><b>GO - ARAPIRACA</b><br/>IL REFRIGERAÇÃO<br/>R MARECHAL DEODORO DA FONSECA, 809<br/>57313-010 Fone: (82) 3522-3401<br/><b>3401142</b> jrefrigeracao2@hotmail.com</p>         | <p><b>GO - SAZADOR</b><br/>BAMHATEMP CLIMATIZAÇÃO<br/>RUA BELO HORIZONTE, 70<br/>40140-380 Fone: (71) 3015-6400<br/><b>8320439</b> falecom@bahiatemp.com.br</p>  | <p><b>GO - SÃO LUIS</b><br/>NETO.COM SERVI ELETRONICOS<br/>RUA SAO PANTALEAO, 923<br/>65015-460 Fone: (98) 3232-3738<br/><b>6125027</b> neto.com.serv@gmail.com</p>  | <p><b>GO - JUAZEIRO</b><br/>NOVA ELETRO ASSISTENCIA TECNICA<br/>RUA INGLATERRA, 339<br/>13206-820 Fone: (11) 2709-6199<br/><b>9367191</b> garantianovaeleto@gmail.com</p>                     | <p><b>GO - TERESINA</b><br/>MULTI MARCHA REFRIGERAÇÃO<br/>AVENIDA JOSE DOS SANTOS E SILVA, 920<br/>64001-300 Fone: (86) 3211-4509<br/><b>9378578</b> alves-regio@bol.com.br</p>   |
| <p><b>GO - MACHEO</b><br/>PROHOUSE ELETRO<br/>RUA EPAMINONDAS GRACINDO, 159<br/>57022-183 Fone: (82) 3327-1011<br/><b>4304256</b> prohouse.eleto@hotmail.com</p>                 | <p><b>GO - FORTALEZA</b><br/>NEWTEMP AIR CONDICIONADO LTDA<br/>AVENIDA WASHINGTON SOARES, 2251<br/>60811-341 Fone: (85) 4011-6464<br/><b>3437868</b> garantia@newtemp.com.br<br/><b>AA FRIGELAR SA</b><br/>AVENIDA VISCONDE DO RIO BRANCO, 6520<br/>60850-012 Fone: (85) 3924-8999<br/><b>4241696</b> garantiacorp@frigelar.com.br</p>                               | <p><b>GO - BELO HORIZONTE</b><br/>TECNCENTRO ELETRONICA<br/>AVENIDA PRESIDENTE ANTONIO CARLOS, 8100-SALA 103<br/>31270-672 Fone: (31) 3492-8783<br/><b>8333726</b> samsungbr@tecnocentroeletronica.com</p> | <p><b>GO - OASICO</b><br/>RESOLV<br/>RUA DIOGO ANTONIO FELIO, 573 - ANDAR 1<br/>06114-020 Fone: (11) 2284-3537<br/><b>3302757</b> sac2@resolv-sp.com.br</p>                                   | <p><b>GO - CURITIBA</b><br/>ESC. REBOCALAS<br/>AV. GETULIO VARGAS, 801<br/>80230-030 Fone: (41) 3021-5520<br/><b>1661028</b> exclusivacaoc@exclusivacaoc.com.br</p>   |
| <p><b>GO - MANAUS</b><br/>ALFA SERVICOS<br/>RUA JONAS DA SILVA, 50<br/>69079-120 Fone: (02) 3663-7421<br/><b>4381062</b> alfautorizadassamsung@bol.com.br</p>                    | <p><b>DF - BRASILIA</b><br/>CT DIGITAL ASSISTENCIA TECNICA<br/>RUA OS. S/N. LOTE 02 LOTA 07 EDIF. PRAZZA DI SPAGNA<br/>71907-360 Fone: (61) 3042-2220<br/><b>4381062</b> suporte@ctdigital.net.br<br/><b>PAODOCK REFRIGERAÇÃO</b><br/>QMN 02 - CONJUNTO C, LOTE 02<br/>72220-023 Fone: (61) 3373-1333<br/><b>4381062</b> assistencia@paodoackrefrigeracao.com.br</p> | <p><b>MS - CAMPO GRANDE</b><br/>CELL SERVICE<br/>RUA RUA BARBOSA, 1962<br/>79002-361 Fone: (67) 2109-8132<br/><b>4245706</b> cellservicems@terra.com.br</p>  | <p><b>SP - SANTOS</b><br/>SERVIVAL SERVIÇO AUTORIZADO<br/>R. DR. CARVALHO MENDONÇA, 361<br/>11070-101 Fone: (13) 3233-3599<br/><b>1737879</b> servivalms@uol.com.br</p>                       | <p><b>DF - RIO DE JANEIRO</b><br/>MULTI MARCHA<br/>AVENIDA DAS AMERICAS, 3120 - 8L. 05 - L110<br/>22640-102 Fone: (21) 3311-8888<br/><b>6072984</b> suporte-barsa@multimarcha.com.br</p>  |
| <p><b>AP - MACAPÁ</b><br/>CELL SHOP<br/>AVENIDA COBA DE CARVALHO, 218 - 2º PISO<br/>68900-040 Fone: (96) 3222-3806<br/><b>6170591</b> cellshop_operacional@hotmail.com</p>       | <p><b>ES - VILA VELHA</b><br/>VILA FROID ASSISTENCIA TECNICA AUTORIZADA<br/>RUA BURARAMA, 16<br/>29111-270 Fone: (27) 3326-5548<br/><b>3454133</b> vilafroid@vifroid.com.br<br/><b>MANOTEC</b><br/>RUA TONQUILATO LARANJA, 46<br/>29100-370 Fone: (27) 3062-3641<br/><b>3479089</b> autorizadanotec@gmail.com</p>  | <p><b>MS - CUIABÁ</b><br/>REFRIGERAÇÃO VERDILAR LTDA<br/>AV JOAO GOMES SOBRINHO, 274<br/>78008-800 Fone: (65) 3322-5349<br/><b>6149907</b> verdil@terra.com.br</p>   | <p><b>SP - SANTOS</b><br/>SAMS TECAS E SERVIÇOS<br/>AVENIDA DR. BERNARDO DE CAMPOS, 133 SALA 02<br/>11065-001 Fone: (13) 4141-3661<br/><b>8206670</b> sergiosansontecassantos@hotmail.com</p> | <p><b>RN - NATAL</b><br/>GLOBAL AIR COMERCIO DE REFRIGERADORES LTDA<br/>RUA PENEIRA FRANCO 85<br/>59014-165 Fone: (84) 3342-3636<br/><b>5264391</b> dantas.pers@gruposst.com.br</p>   |
| <p><b>BA - FERROVIA DE SANTANA</b><br/>CLIMA REFRIGERAÇÃO<br/>RUA LEONIDA BACELAR LIMA, 84<br/>44001-240 Fone: (75) 3221-7344<br/><b>5299445</b> climarefrigeracao@gnail.com</p> | <p><b>ES - VILA VELHA</b><br/>VILA FROID ASSISTENCIA TECNICA AUTORIZADA<br/>RUA BURARAMA, 16<br/>29111-270 Fone: (27) 3326-5548<br/><b>3454133</b> vilafroid@vifroid.com.br<br/><b>MANOTEC</b><br/>RUA TONQUILATO LARANJA, 46<br/>29100-370 Fone: (27) 3062-3641<br/><b>3479089</b> autorizadanotec@gmail.com</p>  | <p><b>SC - FLORIANOPOLIS</b><br/>EVOLUÇÃO REFRIGERAÇÃO<br/>AVENIDA ATLANTICA, 373<br/>88095-700 Fone: (48) 3024-3368<br/><b>8206670</b> sac@evolucarefrigeracao.com.br</p>                                 | <p><b>MT - RONDONOPOLIS</b><br/>REFRIGERAÇÃO SUZUKI<br/>AVENIDA RAMIRO BERNARDO DA SILVA, 318<br/>78710-525 Fone: (66) 3426-8596<br/><b>4295354</b> refrigsuzuki@terra.com.br</p>             | <p><b>RS - PORTO ALEGRE</b><br/>ESSE PORTO ALEGRE<br/>RUA PENEIRA FRANCO 85<br/>91040-520 Fone: (51) 3511-4000<br/><b>4259700</b> portoreg@essemount.com.br<br/>INFOR<br/>TRAVESSA VENEZUELA, 210<br/>90240-220 Fone: (51) 3025-1440<br/><b>3464887</b> info@infor.com.br</p> |

Antes de usar seu novo ar condicionado, por favor, leia completamente este manual, para garantir que você saiba como operar em segurança e de modo eficiente as funções e características extensivas de seu novo aparelho.

### PERGUNTAS OU COMENTÁRIOS?

| PAÍS   | LIGUE  | OU VISITE-NOS ON-LINE EM   |
|--------|--|----------------------------|
| BRAZIL | 0800 555 0000 (Demais cidades e regiões)<br>4004-0000 (Capitais e grandes centros) | www.samsung.com/br/support |

