



GARANTIA LIMITADA DA SAMSUNG PARA ARES-CONDICIONADOS

ADQUIRIDOS NAS REVENDAS AUTORIZADAS NO BRASIL

CAC

I. ABRANGÊNCIA E PRAZO DE GARANTIA

Para o produto acima identificado, que a **SAMSUNG ELETRÔNICA DA AMAZÔNIA LTDA. (SAMSUNG)** disponibiliza no mercado brasileiro, é oferecida a garantia contra problemas decorrentes de falha nos componentes ou no processo de montagem do produto, em condições normais de uso e manutenção, pelo prazo de 90 (noventa) dias (garantia legal), o qual é acrescido de 9 (vinte e um) meses de garantia adicional, num total de 1 (um) ano, contada a partir da data de aquisição, ou da data da entrega do produto, identificada pela Nota Fiscal de venda ao Consumidor Final do produto, emitida no Brasil pela SAMSUNG ou por um revendedor autorizado pela **SAMSUNG**.

A **SAMSUNG** não se responsabiliza por defeitos decorrentes de instalações que estejam em desacordo com o projeto de instalação.

O produto e os acessórios que o acompanham possuem o mesmo prazo de garantia, ou seja, 1 (um) ano (incluindo garantia legal). Acessórios adquiridos separadamente possuem o prazo de 90 dias de garantia (garantia legal), ou conforme Termo de Garantia próprio. Esta garantia é válida no território brasileiro.

A **SAMSUNG**, sem nenhum custo para o usuário, reparará o produto de acordo com os termos desta garantia. O reparo poderá incluir a substituição de peças, por novas ou recondiçionadas equivalentes, dependendo de prévio consentimento do consumidor quanto às últimas. Informamos que durante o processo de reparo dados e configurações poderão ser apagados, pois, o produto é restaurado nos moldes de fábrica. Todas as peças substituídas se tornarão propriedade da **SAMSUNG**.

A **SAMSUNG** oferece diferentes formas de execução do reparo, como o atendimento no balcão da assistência autorizada, atendimento domiciliar e envio dos produtos a serem reparados via correios, dependendo do modelo do produto atendido.

Para maiores detalhes entre em contato com nossa central de atendimento ao cliente 3003-0000

II. CONDIÇÕES DE GARANTIA

A **SAMSUNG** não assume nenhuma obrigação ou responsabilidade por acréscimos ou modificações desta garantia, salvo se efetuadas por escrito pela **SAMSUNG** em caráter oficial. A garantia não cobre a instalação do equipamento ou acessórios, bem como danos decorrentes da instalação inadequada que tenha sido executada por um prestador de serviço não autorizado pela **SAMSUNG**. A **SAMSUNG** não será, de forma alguma, responsável por qualquer acessório que não seja de seu fornecimento, e que seja anexado ou usado com seus aparelhos, nem pelo funcionamento ou segurança de seus aparelhos usados com acessórios que não os fornecidos pela **SAMSUNG**. Tais acessórios estão expressamente excluídos da garantia, e a **SAMSUNG** não será responsável por quaisquer danos causados ao produto, ao usuário ou terceiros resultantes de tais fatos.

Em caso de divergência entre a instalação, componente ou acessório e as especificações do projeto de instalação fornecido pelo cliente, a garantia do produto será imediatamente invalidada.

III. ITENS EXCLUÍDOS DESTA GARANTIA (LEGAL E ADICIONAL)

A garantia não cobre, entre outras hipóteses:

(a) Defeitos e/ou danos resultantes do uso irregular do produto pelo cliente, como: superfícies plásticas e outras peças expostas, arranhadas, trincadas ou quebradas, limpeza, em desacordo com o Manual do Usuário, bem como derramamento de alimentos ou líquidos de qualquer natureza;

(b) Defeitos e/ou danos decorrentes de testes, instalação, alteração, modificação de qualquer espécie em nossos produtos, bem como o reparo realizado por outras oficinas que não sejam Autorizadas **SAMSUNG** para este produto;

(c) Quebra e/ou danos que não foram constatados no ato da aquisição e/ou recebimento do produto;

(d) Produtos que tenham tido o número de série removido, adulterado ou tornado ilegível;

(e) Defeitos e/ou danos decorrentes da utilização de componentes não compatíveis e não originais com o produto **SAMSUNG** (gabinete, cabos, placas, peças em geral, etc);

- (f) Defeitos e/ou danos causados por agentes naturais (enchente, maresia, descarga elétrica e outros), exposição excessiva ao calor, vapor ou à umidade;
- (g) Desempenho insatisfatório do produto ou danos devido à instalação ou rede elétrica local inadequada;
- (h) Peças que se desgastam naturalmente com uso, tais como lâmpadas, filtros, botões de comando, bem como, a mão-de-obra utilizada na aplicação das peças e as consequências advindas dessas ocorrências;
- (i) Falhas no funcionamento do produto ou danos decorrentes da falta de fornecimento, problemas e/ou insuficiência no fornecimento de energia elétrica, tais como oscilações de energia elétrica que não são adequadas e/ou ultrapassem os limites de operação estabelecidos no Manual de Usuário ou no Manual do Produto, sendo insuficientes para o ideal funcionamento do produto;
- (j) Serviços e/ou despesas de manutenção e/ou limpeza do produto;
- (k) Falhas no funcionamento normal do produto decorrentes da falta de limpeza e excesso de resíduo, ou ainda, decorrente da existência de objetos em seu interior, estranhos ao seu funcionamento e finalidade de utilização.
- (l) Utilização e quantidade de fluido refrigerante e óleos que estejam em desacordo com o manual, causando o comportamento anormal do produto;
- (m) Quando constatado falhas na instalação (inapropriada ou incorreta), uso em desacordo com o manual, erro ou desvio de projeto, falta de manutenção ou manutenção inadequada;
- (n) Quando não for possível o acesso ao produto ou acesso inseguro ao produto para análise;

IV. CONSIDERAÇÕES GERAIS

Esta garantia substitui todas as outras garantias expressas ou tácitas, incluindo, sem limitação, garantias tácitas de comercialização e adequação a um fim específico. As formas de execução do reparo e a rede de assistências técnicas autorizadas da **SAMSUNG** podem ser consultadas através de seu site <https://www.samsung.com/br/business/support/> ou central de atendimento ao cliente 3003-0000. Caso o produto apresente problema no período de garantia e este não esteja dentre as causas excluídas da garantia, a **SAMSUNG**, através de sua rede de assistências técnicas autorizadas, providenciará o devido reparo do produto, sem custo ao cliente. A **SAMSUNG** não oferece nenhuma garantia quanto à cobertura, disponibilidade ou nível dos serviços oferecidos por companhias de serviços públicos ou concessionários; a **SAMSUNG** não se responsabiliza por danos superiores ao valor de compra do aparelho. Esta Garantia fica automaticamente cancelada na ocorrência de qualquer uma das hipóteses do item III.



Condicionador de ar

Manual do usuário

AC***DN6DKG

- Obrigado por adquirir este condicionador de ar Samsung.
- Antes de operar essa unidade, leia cuidadosamente este manual e mantenha-o para consulta futura.



SAMSUNG



Conteúdo

Informações de segurança	3
Informações de segurança	3
Em resumo	9
Visão geral da unidade interna	9
Recursos de operação	10
Temperatura e umidade de operação	10
Limpeza e manutenção	11
Limpeza e manutenção	11
Limpendo o exterior da unidade interna • Limpendo o trocador de calor da unidade externa	11
Desmontagem do filtro de ar • Limpendo o filtro de ar	12
Montando de novo o filtro de ar • Manutenção periódica	13
Solução de problemas	14
Apêndice	18
Apêndice	18



*Descarte correto deste produto
(Lixo de equipamento elétrico e eletrônico)*

(Aplicável nos países com sistemas de coleta separada)

Esta marcação no produto, acessórios ou literatura indica que o produto e seus acessórios eletrônicos (exemplo, carregador, fones de ouvido, cabo USB) não devem ser descartados com outro lixo doméstico ao final da sua vida útil. Para evitar possíveis danos ao ambiente ou a saúde humana devido ao descarte de lixo sem controle, separe estes itens de outro tipo de lixo e recicle-o de forma responsável para promover a reutilização sustentável de recursos materiais.

Os usuários domésticos devem entrar em contato com o revendedor onde o produto foi adquirido ou o escritório do governo local para obter detalhes de onde e como eles podem levar estes itens para reciclagem ambientalmente segura.

Os usuários devem entrar em contato com seus fornecedores e verificar os termos e condições do contrato de compra. Este produto e seus acessórios eletrônicos não devem ser misturados com outro lixo comercial para descarte.



Informações de segurança

Antes de usar seu novo condicionador de ar, leia completamente este manual para saber como utilizar de forma segura e eficiente o seu novo aparelho através da extensa gama de recursos e funções.


Devido a que as instruções de operação cobrem vários modelos, as características do seu condicionador de ar podem diferenciar levemente de aqueles descritos neste manual. Se tiver quaisquer perguntas, ligue para o centro de serviços mais próximo de você ou encontre ajuda e informações on-line no site www.samsung.com.


AVISO


Práticas perigosas ou não seguras que podem resultar em ferimentos graves ou morte.

CUIDADO


Práticas perigosas ou não seguras que podem resultar em ferimentos mais leves ou danos à propriedade.

 Siga as orientações.

 Não tente.

 Verifique se o aparelho está aterrado para evitar choques elétricos.

 Desligue a alimentação elétrica.

 NÃO desmonte.



AVISO: Material de baixa velocidade de queima (Este aparelho contém R-32.)



Os guias do usuário e do instalador devem ser lidos com muita atenção.



Os guias do usuário e do instalador devem ser lidos com muita atenção.



O guia de serviço deve ser lido com atenção.



Informações de segurança

PARA INSTALAÇÃO



Use uma linha de alimentação com as especificações de energia do produto ou superiores, dedicada apenas ao aparelho.

Além disso, não use uma linha de extensão.

- Estender a linha de alimentação pode resultar em choque elétrico ou incêndio.
- Não use um transformador elétrico. Isso pode resultar em choque elétrico ou incêndio.
- Se as condições de voltagem/frequência/corrente nominais forem diferentes, isso poderá causar um incêndio.

A instalação deste aparelho deve ser realizada por um técnico qualificado ou empresa de serviços.

- Não fazer isso pode resultar em choque elétrico, incêndio, explosão ou problemas com o produto ou ferimentos.

Instale um interruptor e um disjuntor dedicados ao condicionador de ar.

- Não fazer isso pode resultar em choque elétrico ou incêndio.

Fixe a unidade externa firmemente para que a parte elétrica da unidade externa não fique exposta.

- Não fazer isso pode resultar em choque elétrico ou incêndio.



Não instale este aparelho perto de um aquecedor ou chama aberta, pois contém materiais e substâncias inflamáveis. Não instale este aparelho em um local úmido, oleoso ou com poeira, em um local exposto diretamente à luz solar ou água (ou chuva). Não instale este aparelho em um local onde gás possa vaziar.

- Isso pode resultar em choque elétrico ou incêndio.

Nunca instale a unidade externa em um local como em uma parede externa alta onde poderia cair.

- Se a unidade externa cair, ela pode causar ferimentos, morte ou danos à propriedade.



Este aparelho deve ser aterrado adequadamente. Não aterre o aparelho a um cano de gás, cano plástico de água ou linha telefônica.

- Não fazer isso pode resultar em choque elétrico, incêndio, explosão ou outros problemas com o produto.
- Certifique-se de estar em conformidade com códigos locais e nacionais.



CUIDADO



Instale o aparelho sobre um piso plano e rígido que possa suportar o seu peso.

- Não fazer isso pode resultar em vibrações anormais, ruído ou problemas com o produto.

Instale a mangueira de drenagem adequadamente, para que a água escoe corretamente.

- Não fazer isso pode resultar em água transbordando e danos à propriedade. Evite adicionar o dreno aos canos de esgoto porque odores podem surgir no futuro.

O produto deve ser armazenado em uma sala sem qualquer fonte de ignição (como chamas abertas, dispositivos a gás, aquecedores elétricos, etc.).

- Observe que o fluido refrigerante não tem odor.

Ao usar a unidade externa para aquecimento, certifique-se de não conectar uma mangueira de drenagem, um bужão de drenagem e uma tampa de drenagem para que a drenagem seja realizada mais rapidamente com menos risco de congelamento.

- A água gerada durante a operação de aquecimento pela unidade externa pode transbordar e resultar em danos à propriedade.

Em especial, no inverno, se um bloco de gelo cair poderá resultar em ferimentos, morte ou danos à propriedade.



- ! Não instale o produto em um lugar em que haja necessidade de um termo-higrostató (tal como sala de servidores, sala de máquinas, sala de computadores, etc.)
 - Esses locais não fornecem uma condição garantida de operação do produto; por isso, neles o desempenho pode ser deficiente.

PARA FORNECIMENTO DE ALIMENTAÇÃO

- ! Quando o disjuntor estiver danificado, entre em contato com seu centro de serviços.
- ⊘ Não puxe ou dobre excessivamente o cabo de alimentação. Não torça ou amarre o cabo de alimentação. Não conectar o cabo de alimentação sobre um objeto de metal, colocar um objeto pesado sobre o cabo de energia, introduzir o cabo de alimentação entre objetos ou empurrar o cabo de alimentação para o espaço atrás do aparelho.
 - Isso pode resultar em choque elétrico ou incêndio.



CUIDADO

- ⚡ Quando não for utilizar o condicionador de ar por um longo período de tempo ou durante uma tempestade com relâmpagos, desligue a alimentação elétrica no disjuntor.
 - Não fazer isso pode resultar em choque elétrico ou incêndio.

PARA O USO



AVISO

- ! Se o aparelho estiver inundado, entre em contato com o centro de serviços mais próximo.
 - Não fazer isso pode resultar em choque elétrico ou incêndio.
- Se o aparelho gera um ruído estranho, cheiro de queimado ou fumaça, corte o fornecimento de energia imediatamente e entre em contato com o centro de atendimento mais próximo.
 - Não fazer isso pode resultar em choque elétrico ou incêndio.
- No caso de um mau funcionamento, pare de imediato o funcionamento do ar condicionado e desconecte todo o sistema elétrico. Além disso, consulte o pessoal do serviço autorizado.
- No evento de vazamento de gás (tais como gás propano, gás LP, etc.), ventile imediatamente sem tocar o cabo de alimentação. Não toque o aparelho ou o cabo de alimentação.
 - Não use um ventilador.
 - Uma faísca pode resultar em uma explosão ou incêndio.
- Para reinstalar o condicionador de ar, entre em contato com seu centro de serviços mais próximo.
 - Não fazer isso pode resultar em problemas com o produto, vazamento de água, choque elétrico ou incêndio.
 - O serviço de entrega para o produto não é fornecido. Se você reinstalar o produto em outro local, as despesas adicionais de construção e uma taxa de instalação serão cobradas.
 - Especialmente, quando se deseja instalar o produto em um local pouco comum, como em uma área industrial ou à beira-mar onde ele é exposto ao sal no ar, entre em contato com o centro de serviços mais próximo.



Informações de segurança



Não toque no disjuntor com as mãos molhadas.

- Isso pode resultar em choque elétrico.

Não desligue o condicionador de ar com o disjuntor enquanto ele esteja funcionando.

- Desligar o condicionador de ar e a seguir ligá-lo novamente com o disjuntor pode causar uma faísca e resultar em choque elétrico ou incêndio.

Depois de desembalar o aparelho de ar-condicionado, mantenha todos os materiais de embalagem fora do alcance das crianças, porque os materiais de embalagem podem ser perigosos para as crianças.

- Se uma criança colocar a sacola sobre a sua cabeça, pode resultar em sufocação.

Não toque o painel frontal com as mãos ou dedos durante a operação de aquecimento.

- Isso pode resultar em choque elétrico ou queimaduras.

Não insira seus dedos ou substâncias estranhas na tomada quando o ar-condicionado estiver em operação ou o painel frontal estiver fechando.

- Tome cuidado especial que as crianças não se firam elas mesmas inserindo os dedos dentro do produto.

Não insira os dedos ou substâncias estranhas na entrada/saída de ar do aparelho de ar-condicionado.

- Tome cuidado especial que as crianças não se firam elas mesmas inserindo os dedos dentro do produto.

Não bata nem puxe o ar-condicionado com força excessiva.

- Isso pode resultar em incêndio, ferimentos ou problemas com o produto.

Não coloque objetos próximos da unidade externa que permita que crianças subam na máquina.

- Isso pode resultar em crianças ferindo-se gravemente.

Não use este aparelho de ar-condicionado por longos períodos de tempo em locais mal ventilados ou perto de pessoas enfermas.

- Uma vez que isto pode ser perigoso devido à falta de oxigênio, abra uma janela pelo menos uma vez por hora.

Não use meios para acelerar a operação de degelo ou para limpar, além dos recomendados pela Samsung.

Não tente perfurar ou queimar.

Esteja ciente de que os fluidos refrigerantes podem não ter odor.



Se alguma substância estranha, como a água entrou no aparelho, corte a energia e entre em contato com o centro de serviços mais próximo.

- Não fazer isso pode resultar em choque elétrico ou incêndio.



Não tente consertar, desmontar ou modificar o aparelho você mesmo.

- Não utilize qualquer fusível (como cobre, fio de aço, etc.) que não seja o fusível padrão.
- Não fazer isso pode resultar em choque elétrico, incêndio ou problemas com o produto ou ferimentos.

 CUIDADO

Não coloque objetos ou dispositivos embaixo da unidade interna.

- Água escorrendo da unidade interna pode resultar em incêndio ou danos materiais.

Verifique se o quadro da unidade externa de instalação não está quebrado, pelo menos uma vez por ano.

- Não fazer isso pode resultar em ferimentos, morte ou danos à propriedade.

A corrente máxima é medida de acordo com a norma IEC para segurança e a corrente é medida de acordo com o padrão da ISO para eficiência energética.

Quando o ar-condicionado não funciona adequadamente para resfriamento ou aquecimento, existe a possibilidade de vazamento de refrigerante. Se houver vazamento, interrompa a operação, ventile o ambiente e consulte seu revendedor imediatamente para recarregar o refrigerante.

O refrigerante não é prejudicial. Porém, se entrar em contato com o fogo, pode gerar gases nocivos e há risco de incêndio.

Durante o transporte da unidade interna, as tubulações devem ser cobertas com suportes para proteção. Não mova o produto segurando as tubulações.

- Isso pode causar vazamento de gás.

Não instale o produto em embarcações ou veículos (como um motor home).

- O sal, vibrações ou outros fatores ambientais podem causar mau funcionamento, choques elétricos ou incêndios.



Não fique em pé em cima do aparelho ou coloque objetos (como roupas, velas acesas, cigarros acesos, pratos, produtos químicos, objetos metálicos etc.) sobre o aparelho.

- Isso pode resultar em choque elétrico, incêndio ou problemas com o produto ou ferimentos.

Não opere o aparelho com as mãos molhadas.

- Isso pode resultar em choque elétrico.

Não pulverizar material volátil como inseticida sobre a superfície do aparelho.

- Assim como são prejudiciais aos seres humanos, eles também podem causar choque elétrico, incêndio ou problemas com o produto.

Não beba a água do ar-condicionado.

- A água pode ser perigosa para os humanos.

Não aplique um impacto forte no controle remoto e não o desmonte.

Não toque nos canos conectados com o produto.

- Isso pode resultar em queimaduras ou ferimentos.

Não corte ou queime o recipiente ou a tubulação do refrigerante.

Não direcione o ar para a lareira ou aquecedor.

Não use este aparelho de ar-condicionado para preservar equipamentos de precisão, alimentos, animais, plantas ou cosméticos ou para quaisquer outros fins incomuns.

- Isso pode resultar em danos à propriedade.

Evite expor diretamente seres humanos, animais ou plantas ao fluxo de ar do ar-condicionado por longos períodos de tempo.

- Isso pode resultar em danos a pessoas, animais ou plantas.



Informações de segurança

- ⊘ Este aparelho não se destina ao uso por pessoas (incluindo crianças) com capacidades físicas reduzidas, sensoriais ou mentais ou falta de experiência e conhecimento, a menos que tenham recebido supervisão ou instruções relativas à utilização do aparelho por uma pessoa responsável pela sua segurança. As crianças devem ser vigiadas para garantir que não brinquem com o aparelho.

PARA LIMPEZA

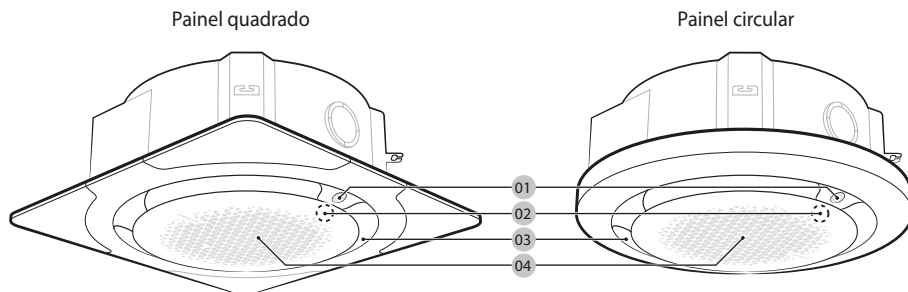
⚠ AVISO

- ⊘ Não limpe o aparelho borrifando água diretamente nele. Não use benzina, diluente, álcool ou acetona para limpar o aparelho.
 - Isso pode resultar em descoloração, deformação, danos, choque elétrico ou incêndio.
- Antes de limpar ou executar a manutenção, desligue a energia elétrica e até os ventiladores pararem.
 - Não fazer isso pode resultar em choque elétrico ou incêndio.

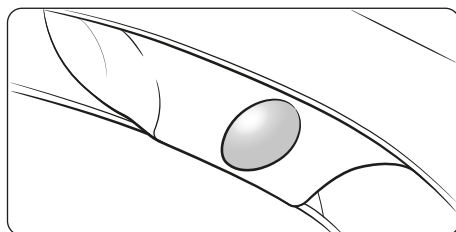
⚠ CUIDADO

- ⚠ Tome cuidado durante a limpeza da superfície do trocador de calor da unidade externa, uma vez que tem bordas afiadas.
 - Para evitar cortar os dedos, use luvas de algodão grossas ao limpar o aparelho.
 - Isso deve ser feito por um técnico qualificado, entre em contato com o seu instalador ou centro de serviços.
- ⊘ Não limpe o interior do condicionador de ar você mesmo.
 - Para a limpeza no interior do aparelho, entre em contato com o centro de serviços mais próximo.
 - Quando limpar o filtro interno, consulte as descrições na seção 'Limpeza e manutenção'.
 - Não fazer isso pode resultar em danos, choque elétrico ou incêndio.
 - Tome cuidado para evitar lesões nas bordas afiadas da superfície ao manusear o trocador de calor.

Visão geral da unidade interna



01 Visor



Status do funcionamento	Indicação no visor
Ligado	Azul claro (piscando)
Em funcionamento	Azul Gelo
Parado	Desligado
Função Timer ligada/desligada	Azul
Necessita limpeza do filtro	Verde amarelo
Função degelo	Azul claro (piscando a cada 10 segundos)
Amplio	
Médio	
Pontual	
Oscilar	

NOTA

- No controle remoto sem fios AR-KH0** as indicações da direção do fluxo de ar aparecem neste visor, também.
- Quando usar o controle remoto sem fios AR-KH0** você pode ligar ou desligar as indicações do fluxo de ar que aparecem no visor da unidade interna.
- No controle remoto sem fios AR-EH0** que é projetado geralmente para qualquer unidade interna, a direção do fluxo de ar não é mostrado no visor do controle remoto. A direção do controle do fluxo de ar com verificação no visor da unidade interna.

- 02 Sensor do controle remoto (atrás da grelha frontal)
- 03 Saída do ar
- 04 Grelha frontal / Filtro de ar (atrás da grelha frontal)

NOTA

- Para informações sobre como operar o produto, consulte o manual de usuário para o controle remoto.
- A aparência atual das unidades internas e seus visores podem diferir levemente das imagens descritas a seguir.
- Ao usar o controle remoto sem fio AR-KH0** que é projetado especificamente para as unidades interiores cassete 360, você pode operá-los de forma mais conveniente. Além disso, como você pode verificar o status de funcionamento de cada unidade interna no controle remoto, você pode usar as unidades internas de forma mais eficaz.



Recursos de operação

Temperatura e umidade de operação

Modo	Temperatura externa	Temperatura interna	Umidade interna
Modo Cool	-15°C a 50°C	18°C a 32°C	80% ou menos
Modo Heat	-20°C a 24°C	30°C ou menos	-
Modo Dry	-15°C a 50°C	18°C a 32°C	80% ou menos



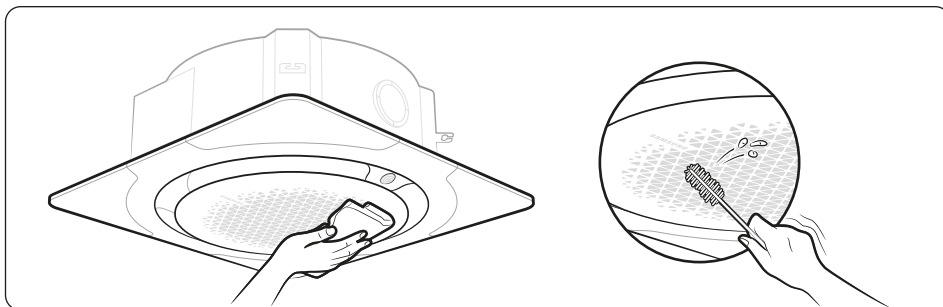
CUIDADO

- Se você usar o ar-condicionado a uma umidade relativa acima de 80%, pode causar a formação de condensação e um vazamento de água no chão.
- A capacidade de aquecimento nominal baseia-se na temperatura externa de 7°C. Se a temperatura externa cair abaixo de 0°C, a eficiência e aquecimento podem diminuir, dependendo das condições de temperatura.
- Se a unidade interna estiver fora da temperatura de funcionamento e da faixa de umidade, o dispositivo de segurança pode entrar em operação e o condicionador de ar pode parar.
- Se a unidade interna estiver instalada em uma sala de TI (por exemplo, em uma sala de computadores), deve ser instalado um sistema separado de backup, sendo que a confiabilidade de nosso produto não poderá ser garantida em temperaturas fora da faixa de temperatura operacional.



Limpeza e manutenção

Limpendo o exterior da unidade interna

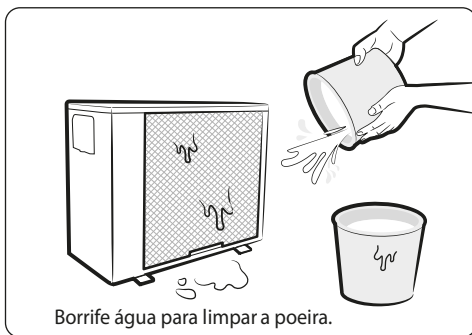


Limpe a superfície da unidade com um pano ligeiramente úmido ou seco quando necessário. Use uma escova macia para a limpeza da superfície da grade do painel.

⚠ CUIDADO

- Não use detergente alcalino, ácido sulfúrico, ácido clorídrico, ou solventes orgânicos (tais como diluente, querosene, e acetona) para limpar as superfícies.
- Não coloque quaisquer etiquetas coladas nele pois isso pode danificar a superfície da unidade interior.

Limpendo o trocador de calor da unidade externa



Borrife água para limpar a poeira.

📄 NOTA

- Ao limpar e inspecionar o trocador de calor da unidade externa, entre em contato com o centro de serviços local para obter ajuda.

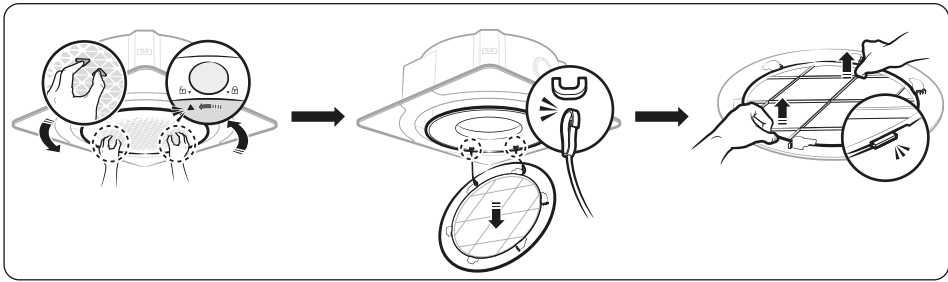
⚠ CUIDADO

- Tome cuidado para evitar lesões nas bordas afiadas da superfície ao manusear o trocador de calor.



Limpeza e manutenção

Desmontagem do filtro de ar



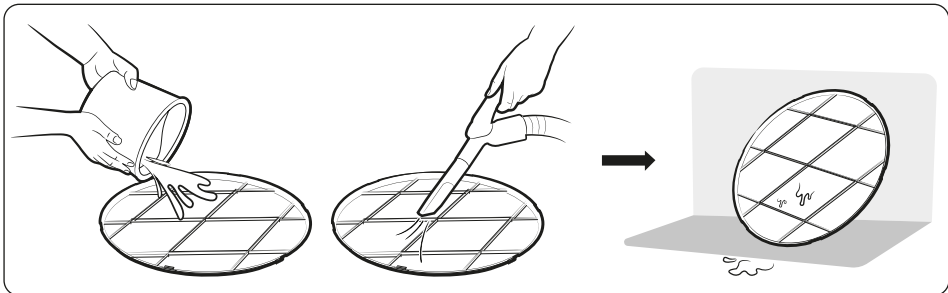
⚠ CUIDADO

- Para limpeza e manutenção, assegure-se de desligar o disjuntor.

📖 NOTA

- Quando a próxima vez de limpeza do filtro se aproxima (depois de 1,000 horas de funcionamento), o visor da unidade interior aparece em verde amarelo.

Limpendo o filtro de ar



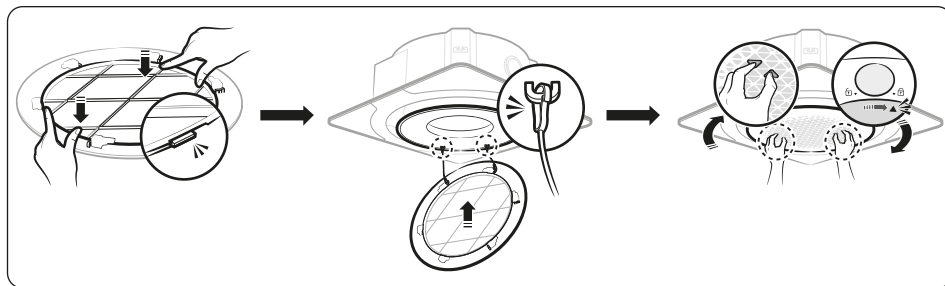
📖 NOTA

- Limpar o filtro de ar uma vez a cada duas semanas.
- Borriflar água ou usar um aspirador para remover a poeira.
- Após remover o pó, secar o filtro de ar completamente.
 - Evite a luz solar direta. Falhar ao fazer isso pode deformar o filtro de ar.





Montando de novo o filtro de ar



Após limpar e montar de novo o filtro de ar, redefinir o lembrete de limpeza do filtro como se segue:

- Controle remoto AR-KH0**:
- Controle remoto AR-EH0**:

NOTA

- Se tentar montar o filtro de ar de cabeça para baixo, não será montado, pois não pode ser fixado pela estrutura interna.

Manutenção periódica




Unidade	Item de manutenção	Intervalo	Exige técnicos qualificados
Unidade interna	Limpar o filtro de ar.	Pelo menos uma vez por mês	
	Limpar a bandeja de condensação do dreno.	Uma vez por ano	Exigido
	Limpar o trocador de calor.	Uma vez por ano	Exigido
	Limpar o cano de condensação do dreno.	Uma vez a cada 4 meses	Exigido
	Trocar as pilhas do controle remoto.	Pelo menos uma vez por ano	
Unidade externa	Limpar o trocador de calor do lado de fora da unidade.	Uma vez a cada 4 meses	Exigido
	Limpar o trocador de calor do lado de dentro da unidade.	Uma vez por ano	Exigido
	Limpar os componentes elétricos com jatos de ar.	Uma vez por ano	Exigido
	Verificar que todos os componentes elétricos estejam bem firmes.	Uma vez por ano	Exigido
	Limpar o ventilador.	Uma vez por ano	Exigido
	Verificar se a montagem de ventilador está bem firme.	Uma vez por ano	Exigido
	Limpar a bandeja de condensação do dreno.	Uma vez por ano	Exigido






Limpeza e manutenção

Solução de problemas

Consulte o gráfico a seguir se o ar-condicionado funciona de forma anormal. Isto pode economizar tempo e despesas desnecessárias.

Problema	Solução
O condicionador de ar não opera logo após ter sido reiniciado.	<ul style="list-style-type: none">• Devido ao mecanismo de proteção, o aparelho não começa a funcionar de imediato para prevenir sobrecarga na unidade. O condicionador de ar iniciará em 3 minutos.
O ar-condicionado não funciona como um todo.	<ul style="list-style-type: none">• Verifique se a alimentação está ligada e, em seguida, opere o ar-condicionado novamente.• Verificar se o disjuntor auxiliar de alimentação (MCCB, ELCB) está ligado.• Se o disjuntor auxiliar de alimentação (MCCB, ELCB) estiver desligado, o condicionador de ar não funcionará, apesar de você pressionar o botão  (Liga/Desliga).• Quando limpar o ar-condicionado ou não usá-lo por um período prolongado de tempo, desligar o disjuntor auxiliar de alimentação (MCCB, ELCB).• Se o ar-condicionado não for utilizado por um período prolongado de tempo, não se esqueça de ligar o disjuntor auxiliar de alimentação (MCCB, ELCB) 6 horas antes de iniciar a operação. <p> NOTA</p> <ul style="list-style-type: none">• O disjuntor auxiliar de alimentação (MCCB, ELB) é vendido separadamente.• Certifique-se de que o disjuntor auxiliar de alimentação (MCCB, ELCB) esteja instalado na caixa de distribuição no interior do edifício.• Se o condicionador de ar tiver sido desligado pela função Timed off, ligue o condicionador novamente pressionando o botão  (Liga/Desliga).
A temperatura não muda.	<ul style="list-style-type: none">• Verifique se o modo Fan está funcionando. No modo Fan, os controles do condicionador de ar definem a temperatura automaticamente e você não pode ajustar a temperatura.
Ar quente não sai do ar-condicionado.	<ul style="list-style-type: none">• Verificar se a unidade externa está projetada para resfriamento somente. Neste caso, o ar quente não sairá embora você tenha selecionado o modo Heat.• Verificar se o controle remoto está projetado para resfriamento somente. Usar um controle remoto que suporte tanto o resfriamento como o aquecimento.




Problema	Solução
A velocidade do ventilador não muda.	<ul style="list-style-type: none">• Verifique se o modo Auto ou Dry está funcionando. Nesse modo, o ar-condicionado controla a velocidade do ventilador automaticamente e você não pode definir a velocidade do ventilador.
O controle remoto sem fio não está funcionando.	<ul style="list-style-type: none">• Verificar se as pilhas estão descarregadas. Substituir as pilhas por umas novas.• Assegurar-se que nada esteja bloqueando o sensor do controle remoto.• Verificar se qualquer fonte de iluminação muito forte está perto do ar-condicionado. Luzes muito fortes tais como lâmpadas fluorescentes ou símbolos de néon podem interferir com o controle remoto.
O controle remoto com fio não está funcionando.	<ul style="list-style-type: none">• Verifique se o indicador  está sendo exibido no canto direito inferior do visor do controle remoto. Neste caso, desligue o ar-condicionado e o disjuntor auxiliar de alimentação, e, em seguida, entre em contato com um centro de serviços.
O ar-condicionado não é ligado ou desligado imediatamente com o controle remoto com fio.	<ul style="list-style-type: none">• Verifique se o controle remoto com fio está definido para controle de grupo. Neste caso, os condicionadores de ar ligados ao controle remoto com fio são ligados ou desligados sequencialmente. Essa operação leva até 32 segundos.
A função Liga/Desliga do Temporizador não está operando.	<ul style="list-style-type: none">• Verifique se você pressionou o botão  (DEFINIR) no controle remoto depois de ajustar o tempo de liga/desliga. Definir o tempo de liga/desliga.
A unidade externa pisca continuamente.	<ul style="list-style-type: none">• Ligue o condicionador de ar pressionando novamente o botão  (Liga/Desliga).• Desligar e a continuação ligar o disjuntor auxiliar de alimentação e ligar o ar-condicionado.• Se o visor da unidade interna continua piscando, entre em contato com o centro de serviços.
Quero ar mais frio.	<ul style="list-style-type: none">• Operar o ar-condicionado com um ventilador comum para economizar energia e melhorar a eficiência do resfriamento.



Limpeza e manutenção

Problema	Solução
O ar não está frio ou quente o suficiente.	<ul style="list-style-type: none">No modo Cool o ar frio não sairá se a temperatura ajustada for mais elevada do que a temperatura ambiente.<ul style="list-style-type: none">Controle remoto AR-EH0**: Pressione o botão de Temperatura repetidamente até a temperatura definida (mínimo: 18 °C) esteja definida para menos que a temperatura atual.Controle remoto AR-KH0**: Pressionar o botão Temperatura no controle remoto. Então, gire a Roda até ajustar a temperatura (mínimo: 18 °C) esteja definida para menos que a temperatura atual.No modo Heat o ar quente não sairá se o ajuste de temperatura for menor do que a temperatura ambiente.<ul style="list-style-type: none">Controle remoto AR-EH0**: Pressione o botão de Temperatura repetidamente até a temperatura definida (máximo: 30 °C) esteja definida para maior que a temperatura atual.Controle remoto AR-KH0**: Pressionar o botão Temperatura no controle remoto. Então, gire a Roda até ajustar a temperatura (máximo: 30 °C) esteja definida para maior que a temperatura atual.Tanto a refrigeração quanto o aquecimento não funcionam no modo Fan. Selecine o modo Cool, Heat, Auto ou Dry.Verificar se o filtro de ar está bloqueado com sujeira. Um filtro empoeirado pode diminuir a eficiência do arrefecimento e do aquecimento. Limpar o filtro de ar com frequência.Se uma cobertura estiver sobre a unidade externa ou qualquer obstáculo está presente perto da unidade externa, remova-o.Instalar a unidade externa em um lugar bem ventilado. Evitar lugares expostos à luz solar direta ou perto de um aparelho de aquecimento.Colocar uma tela protetora solar sobre a unidade externa para protegê-la da luz solar direta.Se a unidade interna estiver instalada em um lugar exposto à luz solar direta, puxe as cortinas nas janelas. <hr/> <ul style="list-style-type: none">Fechar as janelas e portas para maximizar a eficiência do resfriamento ou aquecimento.Se o modo Cool estiver parado e for iniciado imediatamente a seguir, o ar frio começará a sair cerca de três minutos depois para proteger o compressor da unidade externa.Quando o modo Heat for iniciado, o ar morno não começará a sair imediatamente para evitar a saída de ar frio no início.Se o cano do refrigerante é demasiado longo, a eficiência de refrigeração e aquecimento pode ser reduzida. Evite exceder o comprimento máximo dos canos.



Problema	Solução
O ar-condicionado faz ruídos estranhos.	<ul style="list-style-type: none">Em certas condições (especialmente, quando a temperatura externa é menor que 20 °C), um som de assobio, ronco ou espirro pode ser escutado enquanto o refrigerante está circulando através do ar-condicionado. Isso é uma operação normal.Quando você pressionar o botão  (Liga/Desliga) no controle remoto, um ruído poderá ser ouvido da bomba de drenagem dentro do condicionador de ar. Esse ruído é um som normal.
Odores desagradáveis permeiam o quarto.	<ul style="list-style-type: none">Se o ar-condicionado estiver funcionando em uma área de fumante ou se há um cheiro entrando de fora, ventilar o ambiente adequadamente.Se a temperatura interna e a umidade interna estiverem altas, opere o ar-condicionado nos modos Limpeza ou Fan por 1 ou 2 horas.Se o condicionador de ar não for operado por um longo período, limpe a unidade interna e, em seguida, coloque o condicionador no modo Fan por 3 a 4 horas visando secar o interior da unidade interna para remoção de odores desagradáveis.Se o filtro de ar estiver bloqueado com pó, limpe o filtro de ar.
Vapor é produzido na unidade interna.	<ul style="list-style-type: none">No inverno, se a umidade interna for alta, vapor pode ser produzido em torno da saída de ar enquanto a função degelar estiver funcionando. Isso é uma operação normal.
O ventilador da unidade interna continua funcionando quando o ar-condicionado é desligado.	<ul style="list-style-type: none">Quando o ar-condicionado é desligado, o ventilador da unidade externa pode continuar funcionando para reduzir o ruído do gás refrigerante. Isso é uma operação normal.
Gotas de água a partir das conexões da tubulação da unidade externa.	<ul style="list-style-type: none">Condensação pode se desenvolver devido às diferenças de temperatura. Isso é uma condição normal.
Vapor é produzido na unidade externa.	<ul style="list-style-type: none">No inverno, quando o condicionador funcionar no modo Heat, o gelo no trocador de calor derreterá, podendo produzir vapor. Isso é uma operação normal, nem mau funcionamento do produto, nem um incêndio.



I. ABRANGÊNCIA E PRAZO DE GARANTIA

Para o produto acima identificado, que a **SAMSUNG ELETRÔNICA DA AMAZÔNIA LTDA. (SAMSUNG)** disponibiliza no mercado brasileiro, é oferecida a garantia contra problemas decorrentes de falha nos componentes ou no processo de montagem do produto, em condições normais de uso e manutenção, pelo prazo de 90 (noventa) dias (garantia legal), o qual é acrescido de 21 (vinte e um) meses de garantia adicional, num total de 2 (dois) anos, contada a partir da data de aquisição, ou da data da entrega do produto, identificada pela Nota Fiscal de venda ao Consumidor Final do produto, emitida no Brasil pela SAMSUNG ou por um revendedor autorizado pela **SAMSUNG**.

A **SAMSUNG** não se responsabiliza por defeitos decorrentes de instalações que estejam em desacordo com o projeto de instalação.

O produto e os acessórios que o acompanham possuem o mesmo prazo de garantia, ou seja, 2 (dois) anos (incluindo garantia legal). Acessórios adquiridos separadamente possuem o prazo de 90 dias de garantia (garantia legal), ou conforme Termo de Garantia próprio. Esta garantia é válida no território brasileiro.

A **SAMSUNG**, sem nenhum custo para o usuário, reparará o produto de acordo com os termos desta garantia. O reparo poderá incluir a substituição de peças, por novas ou reconhecidas equivalentes, dependendo de prévio consentimento do consumidor quanto às últimas. Informamos que durante o processo de reparo dados e configurações poderão ser apagados, pois, o produto é restaurado nos moldes de fábrica. Todas as peças substituídas se tornarão propriedade da **SAMSUNG**.

A **SAMSUNG** oferece diferentes formas de execução do reparo, como o atendimento no balcão da assistência autorizada, atendimento domiciliar e envio dos produtos a serem reparados via correios, dependendo do modelo do produto atendido.

Para maiores detalhes entre em contato com nossa central de atendimento ao cliente 3003-0000

II. CONDIÇÕES DE GARANTIA

A **SAMSUNG** não assume nenhuma obrigação ou responsabilidade por acréscimos ou modificações desta garantia, salvo se efetuadas por escrito pela **SAMSUNG** em caráter oficial. A garantia não cobre a instalação do equipamento ou acessórios, bem como danos decorrentes da instalação inadequada que tenha sido executada por um prestador de serviço não autorizado pela **SAMSUNG**. A **SAMSUNG** não será, de forma alguma, responsável por qualquer acessório que não seja de seu fornecimento, e que seja anexado ou usado com seus aparelhos, nem pelo funcionamento ou segurança de seus aparelhos usados com acessórios que não os fornecidos pela **SAMSUNG**. Tais acessórios estão expressamente excluídos da garantia, e a **SAMSUNG** não será responsável por quaisquer danos causados ao produto, ao usuário ou terceiros resultantes de tais fatos.

Em caso de divergência entre a instalação, componente ou acessório e as especificações do projeto de instalação fornecido pelo cliente, a garantia do produto será imediatamente invalidada.

III. ITENS EXCLUÍDOS DESTA GARANTIA (LEGAL E ADICIONAL)

A garantia não cobre, entre outras hipóteses:

- (a) Defeitos e/ou danos resultantes do uso irregular do produto pelo cliente, como: superfícies plásticas e outras peças expostas, arranhadas, trincadas ou quebradas, limpeza, em desacordo com o Manual do Usuário, bem como derramamento de alimentos ou líquidos de qualquer natureza;
- (b) Defeitos e/ou danos decorrentes de testes, instalação, alteração, modificação de qualquer espécie em nossos produtos, bem como o reparo realizado por outras oficinas que não sejam Autorizadas **SAMSUNG** para este produto;
- (c) Quebra e/ou danos que não foram constatados no ato da aquisição e/ou recebimento do produto;
- (d) Produtos que tenham tido o número de série removido, adulterado ou tornado ilegível;
- (e) Defeitos e/ou danos decorrentes da utilização de componentes não compatíveis e não originais com o produto **SAMSUNG** (gabinete, cabos, placas, peças em geral, etc);

- (f) Defeitos e/ou danos causados por agentes naturais (enchente, maresia, descarga elétrica e outros), exposição excessiva ao calor, vapor ou à umidade;
- (g) Desempenho insatisfatório do produto ou danos devido à instalação ou rede elétrica local inadequada;
- (h) Peças que se desgastam naturalmente com uso, tais como lâmpadas, filtros, botões de comando, bem como, a mão-de-obra utilizada na aplicação das peças e as consequências advindas dessas ocorrências;
- (i) Falhas no funcionamento do produto ou danos decorrentes da falta de fornecimento, problemas e/ou insuficiência no fornecimento de energia elétrica, tais como oscilações de energia elétrica que não são adequadas e/ou ultrapassem os limites de operação estabelecidos no Manual de Usuário ou no Manual do Produto, sendo insuficientes para o ideal funcionamento do produto;
- (j) Serviços e/ou despesas de manutenção e/ou limpeza do produto;
- (k) Falhas no funcionamento normal do produto decorrentes da falta de limpeza e excesso de resíduo, ou ainda, decorrente da existência de objetos em seu interior, estranhos ao seu funcionamento e finalidade de utilização.
- (l) Utilização e quantidade de fluido refrigerante e óleos que estejam em desacordo com o manual, causando o comportamento anormal do produto;
- (m) Quando constatado falhas na instalação (inapropriada ou incorreta), uso em desacordo com o manual, erro ou desvio de projeto, falta de manutenção ou manutenção inadequada;
- (n) Quando não for possível o acesso ao produto ou acesso inseguro ao produto para análise;

IV. CONSIDERAÇÕES GERAIS

Esta garantia substitui todas as outras garantias expressas ou tácitas, incluindo, sem limitação, garantias tácitas de comercialização e adequação a um fim específico. As formas de execução do reparo e a rede de assistências técnicas autorizadas da **SAMSUNG** podem ser consultadas através de seu site <https://www.samsung.com/br/business/support/> ou central de atendimento ao cliente 3003-0000. Caso o produto apresente problema no período de garantia e este não esteja dentre as causas excluídas da garantia, a **SAMSUNG**, através de sua rede de assistências técnicas autorizadas, providenciará o devido reparo do produto, sem custo ao cliente. A **SAMSUNG** não oferece nenhuma garantia quanto à cobertura, disponibilidade ou nível dos serviços oferecidos por companhias de serviços públicos ou concessionários; a **SAMSUNG** não se responsabiliza por danos superiores ao valor de compra do aparelho. Esta Garantia fica automaticamente cancelada na ocorrência de qualquer uma das hipóteses do item III.



Ar Condicionado Samsung

SAMSUNG

Nº série Modelo

DADOS DO COMPRADOR

Nome: _____

Endereço: _____

Cidade: _____ Estado: _____

CEP: _____ Telefone: _____

ESPAÇO A SER PREENCHIDO PELO REVENDEDOR

Revendedor: _____

Nº da Nota Fiscal: _____ Data de Compra: _____

Cidade: _____ Estado: _____

Carimbo do Revendedor:


CAPITAIS BRASILEIRAS E REGIÕES METROPOLITANAS
3003 0000
DEMAIS LOCALIDADES
0800 555 0000
SUA LINHA DIRETA COM A SAMSUNG
www.samsung.com.br

**PRODUZIDO NO
POLO INDUSTRIAL
DE MANAUS**

CONHEÇA A AMAZÔNIA

IMPORTANTE: A garantia somente será válida se este Certificado de Garantia for completamente preenchido no ato da compra pelo revendedor e apresentado junto com a Nota Fiscal original de venda deste produto





Apêndice

Informação Ambiental

Embalagem:

Todo o material desnecessário foi retirado da embalagem do produto. Nós procuramos, a cada projeto, fazer embalagens cujas partes sejam de fácil separação, bem como de materiais recicláveis, sendo: calço de isopor, caixa de papelão e sacos plásticos. Procure fazer o descarte de embalagem de maneira consciente, preferencialmente destinado a recicladores.

Produto:

O produto adquirido consiste de materiais que podem ser reciclados e reutilizados se desmontados por companhias especializadas.

Descarte:

Solicitamos observar a legislação existente em sua região, com relação à destinação do produto no seu final de vida, disposição dos componentes da embalagem e das pilhas e baterias.

Se você tiver comentários ou dúvidas relacionadas aos produtos Samsung, entre em contato com a Central de Atendimento ao Cliente SAMSUNG.

0800 555 0000 - www.samsung.com.br

A Samsung Eletrônica da Amazônia Ltda e o Meio Ambiente agradecem.

AVISO

- Antes de usar o seu novo ar condicionado, por favor, leia completamente este manual, para garantir que você saiba como operar em segurança e de modo eficiente as funções e características extensivas do seu novo aparelho.
- A instalação deste produto deve ser realizado pela Rede de Serviço Autorizado Samsung.





Memo

Apêndice





Memo

Apêndice





SAMSUNG

Antes de usar seu novo ar condicionado, por favor, leia completamente este manual, para garantir que você saiba como operar em segurança e de modo eficiente as funções e características extensivas de seu novo aparelho.

PERGUNTAS OU COMENTÁRIOS?

PAÍS	LIGUE	OU VISITE-NOS ON-LINE EM
BRAZIL	0800 555 0000 (Demais cidades e regiões) 3003-0000 (Capitais e grandes centros)	www.samsung.com/br/support



DB68-12511A-01

